

OPIS TECHNICZNY DLA ROZBIÓRKI BUDYNKU GOSPODARCZEGO

1. Dane ogólne

1.1 Przedmiot opracowania

Przedmiotem opracowania jest projekt rozbiórki budynku gospodarczego przy Placu Jana Pawła II nr 7 w Lubawce

1.2 Podstawa merytoryczna opracowania

Podstawę merytoryczną opracowania stanowią:

- Zlecenie inwestora
- Mapa sytuacyjno-wysokościowa 1:500
- Wizja lokalna
- Inwentaryzacja
- Uzgodnienia z inwestorem
- Obowiązujące normy i przepisy

2. Opis stanu istniejącego

2.1 Lokalizacja

Obiekt zlokalizowany jest w Lubawce przy Placu Jana Pawła II nr 7

2.2 Opis konstrukcji budynku

Budynek gospodarczy przynależny do budynku mieszkalnego Plac Jana Pawła II nr 7 w Lubawce to obiekt dwukondygnacyjny wykonany w technologii tradycyjnej. Ściany murowane z cegły ceramicznej pełnej na zaprawie cementowo-wapiennej. Grubość ścian zróżnicowana od 25cm do 60cm. Strop nad parterem w konstrukcji drewnianej ze ślepym pułapem. Posadzka parteru betonowa. Schody wewnętrzne jednobiegowe kamienne. Tynki wewnętrzne gładkie cementowo – wapienne. Stolarka okienna drewniana okna krosnowe. Okna szklone szkłem okiennym. Stolarka drzwiowa zewnętrzna i wewnętrzna drewniana. Dach w konstrukcji drewnianej krokwiowy. Połacie dachowe kryte papą asfaltową na lepiku. Brak obróbek blacharskich oraz rynien i rur spustowych. Do budynku od strony szczytowej domurowano komórki. Elewacja nakropki cementowej.

2.3 Przyłącza i instalacje

Brak instalacji wewnętrznych elektrycznych, wodno-kanalizacyjnych i innych. Nie wyklucza się, że instalacje zostały wyrobione z przedmiotowego obiektu.

2.4 Opis stanu istniejącego

Budynek w złym stanie technicznym. Część połacie dachowe zawalona do środka obiektu. Również część stropu drewnianego zawalona. Ściany zewnętrzne spękane.



budynek gospodarczy do rozbiórki

2.5 Rozbiórka obiektu

Rozbiórkę obiektu należy rozpocząć od rozbiórki pokrycia papowego oraz konstrukcji więźby dachowej. Następnie należy rozebrać ściany piętra. W dalszej kolejności rozebrane zostaną stropy w konstrukcji drewnianej i ściany parteru. Rozbiórka ścian fundamentowych do poziomu $-0,6\text{m}$ poniżej poziomu gruntu. Ponieważ do budynku domurowano komórki (do ściany szczytowej prawej) , należy pozostawić część ściany budynku gospodarczego stanowiącą część wspólną obu obiektów.

3. Ogólne zasady BHP przy robotach rozbiórkowych

3.1 Roboty przygotowawcze.

Miejsca niebezpieczne, w których istnieje źródło zagrożenia z powodu możliwości spadania z góry przedmiotów lub materiałów, powinny być oznaczone i ogrodzone poręczami, taśmami bądź zabezpieczone daszkiem ochronnym. Strefa niebezpieczna wymagająca zabezpieczenia nie może być mniejsza niż 6 m.

3.2 BHP przy robotach rozbiórkowych.

Przed rozpoczęciem robót rozbiórkowych należy:

- wykonać niezbędne zabezpieczenie terenu i jego oznakowanie w sposób wykluczający dostęp osób postronnych do miejsc rozbiórki w czasie jej trwania,
 - odłączyć budynek gospodarczy od sieci elektroenergetycznej oraz wod-kan , należy odłączyć instalację elektryczną przez wyspecjalizowane służby energetyczne (jeżeli istnieją).
- Roboty rozbiórkowe należy przerwać, jeżeli zachodzi możliwość przewrócenia części konstrukcji przez wiatr lub, gdy jego prędkość przekracza 10m/s .

Uwaga!

W czasie prowadzenia robót rozbiórkowych przebywanie ludzi na niżej położonych kondygnacjach (parter) oraz na elementach demontowanych jest zabronione!

3.3 BHP przy obsłudze maszyn

Przewody dostarczające energii elektrycznej zabezpieczyć przed uszkodzeniami mechanicznymi.

Maszyny i inne urządzenia techniczne powinny być:

- utrzymywane w stanie zapewniającym ich sprawność;
- stosowane wyłącznie do prac, do jakich zostały przeznaczone;
- obsługiwane przez przeszkolone osoby.

W przypadku stwierdzenia uszkodzenia maszyny lub innego urządzenia technicznego należy je niezwłocznie unieruchomić i odłączyć dopływ energii

Maszyny i inne urządzenia techniczne przed rozpoczęciem pracy i przy zmianie obsługi powinny być sprawdzone pod względem sprawności technicznej i bezpiecznego użytkowania. Wykonywanie węzłów na linach i łańcuchach i łączenie lin stalowych na długości jest zabronione.

4. Opis kolejności robót rozbiórkowych.

4.1 Zasady ogólne

Roboty rozbiórkowe należy wykonywać z zachowaniem maksymalnej ostrożności dokładnie przestrzegając przepisów BHP.

Rozbiórki elementów konstrukcyjnych dachu oraz masywnego stropu nie wolno prowadzić jednocześnie w kilku miejscach.

Podczas robót dokonywać bieżącej oceny stanu poszczególnych elementów i w miarę potrzeb wykonać niezbędne zabezpieczenia lub wzmocnienia konstrukcji.

4.2 Rozbiórka pokrycia dachu z papy.

Zdemontować pokrycie papowe i przygotować do transportu na specjalistyczne składowisko odpadów. Po demontażu pokrycia dachowego papowego przystąpić do rozbiórki deskowania. Zdemontować poszczególne warstwy dachu a następnie same elementy więźby. Dach rozbierać kolejno demontując jego fragmenty. Transport na ziemię elementów konstrukcyjnych wykonać linami bądź zrzucić po uprzednim zabezpieczeniu terenu przed dostępem osób.

Rozbiórki elementów konstrukcyjnych dachu nie wolno prowadzić jednocześnie w kilku miejscach. Zabrania się przebywania zarówno pod jak i na rozbieranym elemencie.

Dopuszcza się stosowanie innej technologii rozbiórki pod warunkiem zachowania przepisów BHP.

Roboty rozbiórkowe prowadzić w okresie małych opadów atmosferycznych.

4.3 Rozbiórka ścian budynku oraz stropu

Ściany zewnętrzne oraz wewnętrzne rozbierać ręcznie przy użyciu kilofów wspomaganych urządzeniami mechanicznymi od poziomu piętra do parteru warstwami co 100cm. Po rozebraniu ścian piętra przystąpić do demontażu stropu drewnianego. W tym celu należy rozebrać posadzki. Następnie usunąć polepę, deski ślepego pułapu, podsufitkę oraz drewniane belki stropowe. W dalszej kolejności rozbierać ściany parteru oraz ściany fundamentowe.

4.4 Plantowanie terenu

Po wykonaniu robót rozbiórkowych wykopy oraz teren po rozbiórce zasypać niesortem kamiennym oraz wyplantować. Wierzchnią warstwę stanowić będzie humus.

Uwagi końcowe

1. Do prowadzenia robót rozbiórkowych należy stosować wyłącznie materiały i urządzenia posiadające wymagane prawem atesty lub aprobaty techniczne, dopuszczające do stosowania w budownictwie.
2. W trakcie prowadzenia robót rozbiórkowych należy zapewnić ciągły nadzór osoby posiadającej odpowiednie uprawnienia budowlane.
3. W trakcie robót dokonywać bieżącej oceny stanu poszczególnych elementów i w miarę potrzeb wykonać niezbędne zabezpieczenia lub wzmocnienia konstrukcji.
4. **Zabrania się podczas prac rozbiórkowych przebywania na i pod demontowanymi elementami.**
5. W przypadku napotkania w trakcie rozbiórki ukrytych przyłączy lub instalacji, wyjaśnić czy dana instalacja lub przyłącze nie jest użytkowane i po odłączeniu potwierdzić wpisem do dziennika budowy.
6. Dopuszcza się stosowanie innej niż proponowana technologia rozbiórki pod warunkiem zachowania przepisów BHP.
7. Przestrzegać zasad obowiązujących przy wykonywaniu robót rozbiórkowych oraz obowiązujących przepisów BHP

Informacja BIOZ

1. Zakres i kolejność robót

Zakres robót przy realizacji projektowanego przedsięwzięcia obejmuje zadania w następującej kolejności:

Dla wszystkich branż

- ✚ roboty przygotowawcze i porządkowe
- ✚ zabezpieczenie terenu budowy przed osobami nieupoważnionymi
- ✚ roboty rozbiórkowe
- ✚ uporządkowanie terenu budowy po wykonaniu wszystkich czynności związanych z rozbiórką
- ✚ inwentaryzacja geodezyjna powykonawcza

Wymienione roboty należy wykonać przez wykwalifikowany personel i pod nadzorem osób posiadających odpowiednie kwalifikacje i uprawnienia budowlane.

2. Wykaz istniejących obiektów budowlanych objętych opracowaniem

Budynek gospodarczy.

3. Elementy zagospodarowania terenu mogące stwarzać zagrożenie bezpieczeństwa i zdrowia ludzi

Na terenie placu rozbiórki znajdują się elementy rozbierane które w całości stwarzają zagrożenie bezpieczeństwa i zdrowia.

4. Przewidywane zagrożenia występujące podczas realizacji robót

- ✚ zagrożenie upadkiem z wysokości
- ✚ możliwość przygniecenia ciężkimi elementami
- ✚ zagrożenie od spadających z wysokości materiałów budowlanych i narzędzi
- ✚ zagrożenia katastrofą budowlaną wywołaną prowadzeniem robót niezgodnie z projektem, niewłaściwą kolejnością robót rozbiórkowych, niewłaściwym

zabezpieczeniem rozbieranych elementów, niestosowaniem obowiązujących przepisów i wiedzy technicznej

- + zagrożenia od niewłaściwego posługiwania się narzędziami i urządzeniami oraz nieprzestrzegania wymogów technologicznych
- + zagrożenia wypadkami komunikacyjnymi
- + zagrożenia wywołane niezdolnością do pracy
- + zagrożenia dla osób przebywających w terenie publicznym
- + wszystkie inne nie wymienione, lub będące wynikiem nałożenie się na siebie wyżej wymienionych

Powyższe zagrożenia są niebezpieczne dla zdrowia i życia osób przebywających na budowie oraz w jej pobliżu i występują przez cały czas trwania budowy.

Czas zagrożenie katastrofą budowlaną nie dający się przewidzieć trwających przez cały czas rozbiórki. Skala zagrożenia jest proporcjonalna do ilości pracowników, ilości sprzętu, skomplikowania procesów technologicznych, ilości niebezpiecznych materiałów i tempa pracy, intensywności i jakości nadzoru oraz kwalifikacji pracowników.

5. Instruktaż pracowników

Pracownicy biorący udział w procesie budowlanym powinni być przeszkoleni w ramach okresowych szkoleń BHP, zgodnie z przepisami szczegółowymi. Ponadto bezpośrednio przed przystąpieniem do realizacji robót rozbiórkowych należy przeprowadzić indywidualny instruktaż polegający na:

- określeniu sposobu bezpiecznego wykonania prac opisanych rozbiórkowych na przedmiotowym obiekcie
- szczegółowym poinformowaniu pracowników o występujących zagrożeniach podczas realizacji robót, przedstawieniu metod postępowania w przypadku bezpośredniego zagrożenia życia lub zdrowia a także podczas zaistnienia wypadku.

6. techniczno-organizacyjne środki zapobiegawcze

Dla zapobieżenia przewidywanym zagrożeniom należy przedsięwziąć następujące środki:

- oznakować i zabezpieczyć teren przed dostępem osób postronnych
- stosować odzież ochronną oraz ochronne nakrycia głowy
- zadbać o dobrą komunikację na terenie rozbiórki (wyznaczyć dojścia pracowników, oraz uwzględnić możliwość ewentualnej ewakuacji osób zagrożonych lub poszkodowanych
- zapewnić prawidłową i skuteczną komunikację werbalną

Ponadto prace należy przeprowadzać w sposób zapewniający bezpieczeństwo a w szczególności:

6.1. Roboty na wysokościach

Osoby przebywające na stanowiskach pracy, znajdujące się na wysokości co najmniej 1 m od poziomu podłogi lub ziemi, powinny być zabezpieczone przed upadkiem z wysokości. Przepis stosuje się do przejść i dojsć do tych stanowisk. Pomosty robocze, wykonane z desek lub bali, powinny być dostosowane do przewidzianego obciążenia , szczelne i zabezpieczone przed zmianą położenia. Otwory w ścianach zewnętrznych obiektu budowlanego, stropach lub inne, których dolna krawędź znajduje się powyżej 1,1 m od poziomu stropu lub pomostu, powinny być zabezpieczone balustradą. Przemieszczane w poziomie stanowisko pracy powinno mieć zapewnione mocowanie końcówki linki bezpieczeństwa do pomocniczej linki ochronnej lub prowadnicy poziomej, zamocowanej na wysokości ok. 1,5 m wzdłuż zewnętrznej strony krawędzi przejścia. Wytrzymałość i sposób zamocowania prowadnicy powinny uwzględniać obciążenia dynamiczne spadającej osoby

6.2. Rusztowania robocze

Rusztowania systemowe powinny być montowane zgodnie z dokumentacją projektową rusztowania z elementów poddanych przez producenta badaniom na zgodność z wymaganiami konstrukcyjnymi i materiałowymi, określonymi w kryteriach oceny wyrobów pod względem bezpieczeństwa. Montaż rusztowań, ich eksploatacja i demontaż powinny być wykonane zgodnie z instrukcją producenta albo projektem indywidualnym.

Osoby zatrudnione przy montażu i demontażu rusztowań powinny posiadać wymagane uprawnienia. Użytkowanie rusztowania jest dopuszczalne po dokonaniu jego odbioru przez kierownika budowy lub uprawnioną osobę. Na rusztowaniu powinna być umieszczona tablica określająca: wykonawcę montażu rusztowania lub ruchomego pomostu roboczego z podaniem imienia i nazwiska albo nazwy oraz numeru telefonu, dopuszczalne obciążenia pomostów i konstrukcji rusztowania. Rusztowania powinny być wykorzystywane zgodnie z przeznaczeniem.

Rusztowania powinny:

- posiadać pomost o powierzchni roboczej wystarczającej dla osób wykonujących roboty oraz składowanie narzędzi i niezbędnej ilości materiałów
- posiadać stabilną konstrukcję dostosowaną do przeniesienia obciążeń
- zapewniać bezpieczną komunikację i swobodny dostęp do stanowiska pracy
- zapewniać możliwość wykonywania robót w pozycji nie powodującej nadmiernego wysiłku
- posiadać poręcz ochronną

Rusztowania stojakowe powinny mieć wydzielone bezpieczne pionowe komunikacyjne.

Rusztowania należy ustawiać na podłożu stabilnym i wyprofilowanym, ze spadkiem umożliwiającym odpływ wód opadowych. W przypadku odsunięcia rusztowania od ściany ponad 0,2 m należy stosować balustrady od strony tej ściany.

Udźwig urządzenia do transportu materiałów na wysięgnikach mocowanych do konstrukcji rusztowania nie może przekraczać 1,5 kN. Przed montażem lub demontażem rusztowań należy wyznaczyć i ogrodzić strefę niebezpieczną.

Montaż, eksploatacja i demontaż rusztowań są zabronione:

- jeżeli o zmroku nie zapewniono oświetlenia pozwalającego na dobrą widoczność
- w czasie gęstej mgły, opadów deszczu, śniegu oraz gołoledzi
- w czasie burzy lub wiatru o prędkości przekraczającej 10 m/s

Pozostawienie materiałów, wyrobów i narzędzi na pomostach rusztowań po zakończeniu pracy jest zabronione. Zrzucanie elementów demontowanych rusztowań jest zabronione.

7. Nadzór i organizacja budowy

7.1. Nadzór

W skład nadzoru budowy wchodzi kierownicy robót, kierownicy obiektów oraz generalny wykonawca i podwykonawcy oraz koordynatorzy robót.

Do poszczególnych prac przewiduje się skierowanie przez generalnego wykonawcę na budowę mistrzów budowlanych.

Rodzaje zawodów, występujących na budowie: pracownicy wyspecjalizowani w robotach rozbiórkowych posiadających odpowiednie szkolenia, kwalifikacje i doświadczenie.

7.2 Odpowiedzialność

Kierownik budowy odpowiada za koordynację prac i kontakty z inwestorem oraz za organizację dostaw na budowę materiałów i sprzętu we współpracy z bazą generalnego wykonawcy. Organizuje też pracę w taki sposób, aby była ona bezpieczna. Kopia uprawnień i szczegółowy zakres obowiązków znajduje się w biurze budowy. Kierownik jest też uprawniony do kontaktów na szczeblu osób odpowiedzialnych za bioz w poszczególnych firmach podwykonawczych. Koordynator ds. bhp kontroluje wszystkich wykonawców w zakresie przestrzegania zasad bezpieczeństwa i ochrony zdrowia i planu bioz. Spostrzeżenia i

wnioski w sprawie nieprzestrzegania przepisów w zakresie bioz koordynator przedkłada kierownikowi na bieżąco, wpisując je w zeszyt podając datę i stanowisko pracy, którego te spostrzeżenia dotyczą. Kierownik budowy zapoznaje się z nimi, potwierdzając ten fakt swoim podpisem. Kierownik bazy sprzętowej odpowiada za przeglądy techniczne sprzętu mechanicznego generalnego wykonawcy pracującego na budowie, zaś za bieżącą konserwację – operatorzy. Kierownik budowy ma prawo żądać od podwykonawców przedstawienia opinii technicznej o eksploatowanym przez nich sprzęcie a zwłaszcza decyzję dopuszczającą urządzenie do ruchu.

7.3. Informacje dla podwykonawców

Spotkania koordynacyjne będą się odbywać w wyznaczonym czasie w biurze kierownika budowy, natomiast spotkania na szczeblu szefów produkcji poszczególnych wykonawców odbywać się będą w wyznaczonym czasie w siedzibie generalnego wykonawcy. Przedstawiciele podwykonawców przed podjęciem robót podpisują dokument, w którym potwierdzają fakt zapoznania się z warunkami bioz na budowie i deklarują pracę zgodną z przepisami bezpieczeństwa i ochrony zdrowia. Kierownik budowy ma obowiązek wskazać każdemu podwykonawcy miejsca składowania na określony czas materiałów i parkowania maszyn budowlanych.

Przed wprowadzeniem na budowę podwykonawca otrzymuje instrukcję, określającą powyższe miejsca, oraz informację o zagrożeniach, wynikających z lokalizacji prac, warunków gruntowo-wodnych, sąsiedztwa budynków i pracujących maszyn.

7.4. Procedury i zagrożenia

Każdy podwykonawca oraz pracownik budowy ma obowiązek zapoznać się z przedstawionymi przez kierownika budowy następującymi instrukcjami:

- na wypadek zagrożenia, awarii i pożaru
- przeciwpożarową dla zaplecza budowy
- organizacji pierwszej pomocy w nagłych wypadkach
- praca w wykopach
- praca mechanicznych środków transportu
- praca na wysokościach
- sposób postępowania w sytuacji, która wymaga natychmiastowego odcięcia mediów

Do wykonania prac szczególnie niebezpiecznych będą dopuszczeni pracownicy, którzy oprócz wymogów regulowanych przepisami bhp przy tych pracach, będą dodatkowo przeszkoleni w zakresie bhp przy tych pracach z uwzględnieniem konkretnych warunków na budowie. Bezpośredni nadzór nad tymi pracami sprawuje kierownik budowy, który udzieli pracownikom instruktażu i ustali imienny podział pracy, kolejność wykonywania zadań oraz przypomni wymagania bhp przy poszczególnych czynnościach. Kierownik budowy może uznać procedury podwykonawcy za obowiązujące.

7.5. Komunikacja i współpraca

W biurze kierownika budowy znajduje się aparat telefoniczny nr.....

Ponadto kierownik budowy posiada telefon komórkowy nr.....

Koordynator budowy ds. bhp telefon nr.....

Każdy z podwykonawców ma obowiązek zgłosić posiadanie telefonu i podać jego numer.

Nadzór nad pracami na wysokości , operator dźwigu, ochrona i szef ochrony budowy będą dodatkowo wyposażeni w aparaty krótkofalowe.

7.6 Szkolenia

Przed przystąpieniem do realizacji prac szczególnie niebezpiecznych będą przeprowadzane szkolenia stanowiskowe bez względu na fakt ich wcześniejszego przeprowadzenia na podobnym stanowisku. To samo dotyczy zapoznania pracowników z ryzykiem. W stosunku do kierowników robót podwykonawcy, nie stosujących i nie egzekwujących stosowania przez

pracowników odzieży i sprzętu ochrony i przepisów bioz, wymaganych na stanowisku pracy, będą wyciągane następujące konsekwencje:

wstrzymanie robót z winy podwykonawcy, powiadomienie kierownictwa firmy podwykonawczej o wykroczeniu kierownika robót, usunięciu kierownika robót z budowy z wnioskiem do kierownictwa firmy podwykonawczej o zmianę kierownika robót.

Pracownicy nie stosujący się do przepisów bioz na budowie, będą usuwani z budowy.

Ponadto kierownik budowy i koordynator ds. bhp mają prawo żądać od podwykonawców okazania dokumentów aktualnych badań pracowników, szkoleń i odpowiednich uprawnień.

Wszelkie dokumenty budowy znajdują się w biurze kierownika budowy a są to:

dziennik budowy, uprawnienia kierownika budowy, decyzja o pozwoleniu na budowę, instrukcje postępowania, dokumentacja budowy, dokumenty niezbędne do prawidłowej eksploatacji maszyn i urządzeń technicznych, kopie uprawnień operatorów itp.

W przypadku uruchomienia pracy na drugiej zmianie kierownicy robót przekazują sobie stanowiska pracy i teren działania protokólnie. Kopie tych protokołów są przechowywane w biurze kierownika budowy

7.7. Monitoring

W dniu ustalonym przez kierownika budowy, odbędzie się przegląd warunków bioz na budowie przez komisję, składającą się z kierownika budowy lub jego przedstawiciela (koordynatora ds. bhp), z udziałem przedstawicieli wszystkich podwykonawców.

Powyższa komisja przedstawi kierownikowi budowy protokół z przeglądu i zaproponuje ustalenia co do metod osiągnięcia odpowiedniego stopnia bezpieczeństwa wykonywania zadań. Na ich podstawie kierownik budowy może wprowadzić korektę planu bioz na warunkach, jak w rozporządzeniu. Powyższe kontrole są przeprowadzane zgodnie z wymaganiami prawa i przepisami generalnego wykonawcy.

Ponadto koordynator budowy ds. bhp prowadzi bieżące kontrole. Wyniki badań wypadków przy pracy są podawane do publicznej wiadomości na tablicy informacyjnej przed biurem kierownika budowy.

5. Obszar oddziaływania obiektu

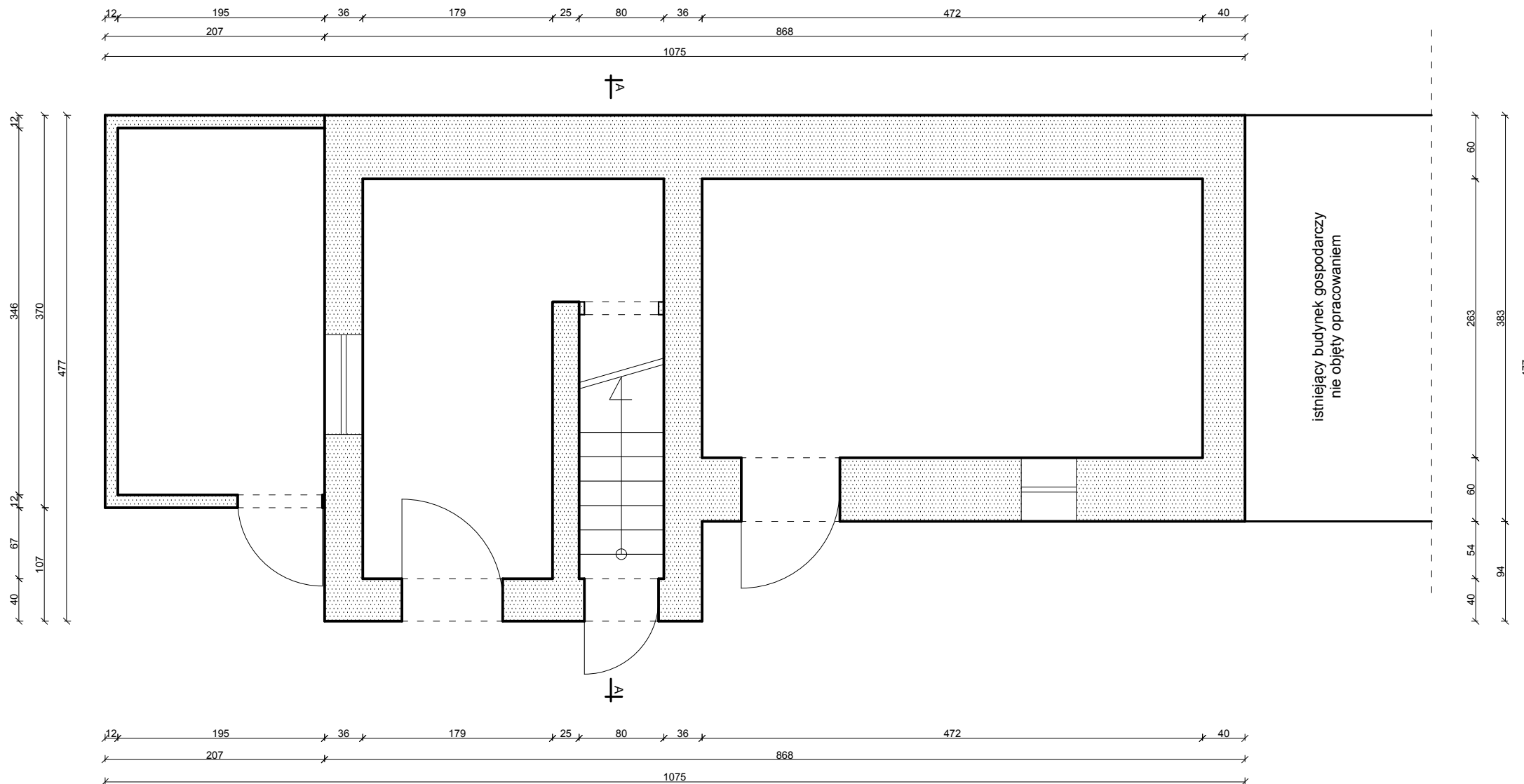
Obszar oddziaływania obiektu, o którym mowa w art. 3 pkt. 20 ustawy – prawo budowlane, obejmuje nieruchomość : Lubawka , Plac Jana Pawła II nr 7 (działka nr 259 obręb Lubawka 3)

6. Oddziaływanie na środowiska

Wykonanie robót rozbiórkowych budynku gospodarczego nie będzie miało negatywnego wpływu na środowisko. Sama rozbiórka zniweluje zagrożenia wynikające ze stanu technicznego obiektu.

Opracowała: Wojciech Czerwiński

rzut parteru



UWAGI:

1. Wszystkie roboty należy wykonać zgodnie z Polskimi Normami, Warunkami technicznymi wykonania i odbioru robót, budowlanych opracowanymi przez Instytut Techniki Budowlanej oraz zasadami wiedzy i sztuki budowlanej ;
2. Wszystkie wymiary należy sprawdzić na budowie ;
3. Wszystkie elementy składowe przyjmować na podstawie zweryfikowanych obmiarów rzeczywistych na obiekcie ;
4. Rysunki rozpatrywać łącznie z informacjami zawartymi w części opisowej ;
5. Jeżeli komórki domurowano do budynku gospodarczego, to po rozebraniu budynku gospodarczego pozostawić ścianę stanowiącą wspólną część ;

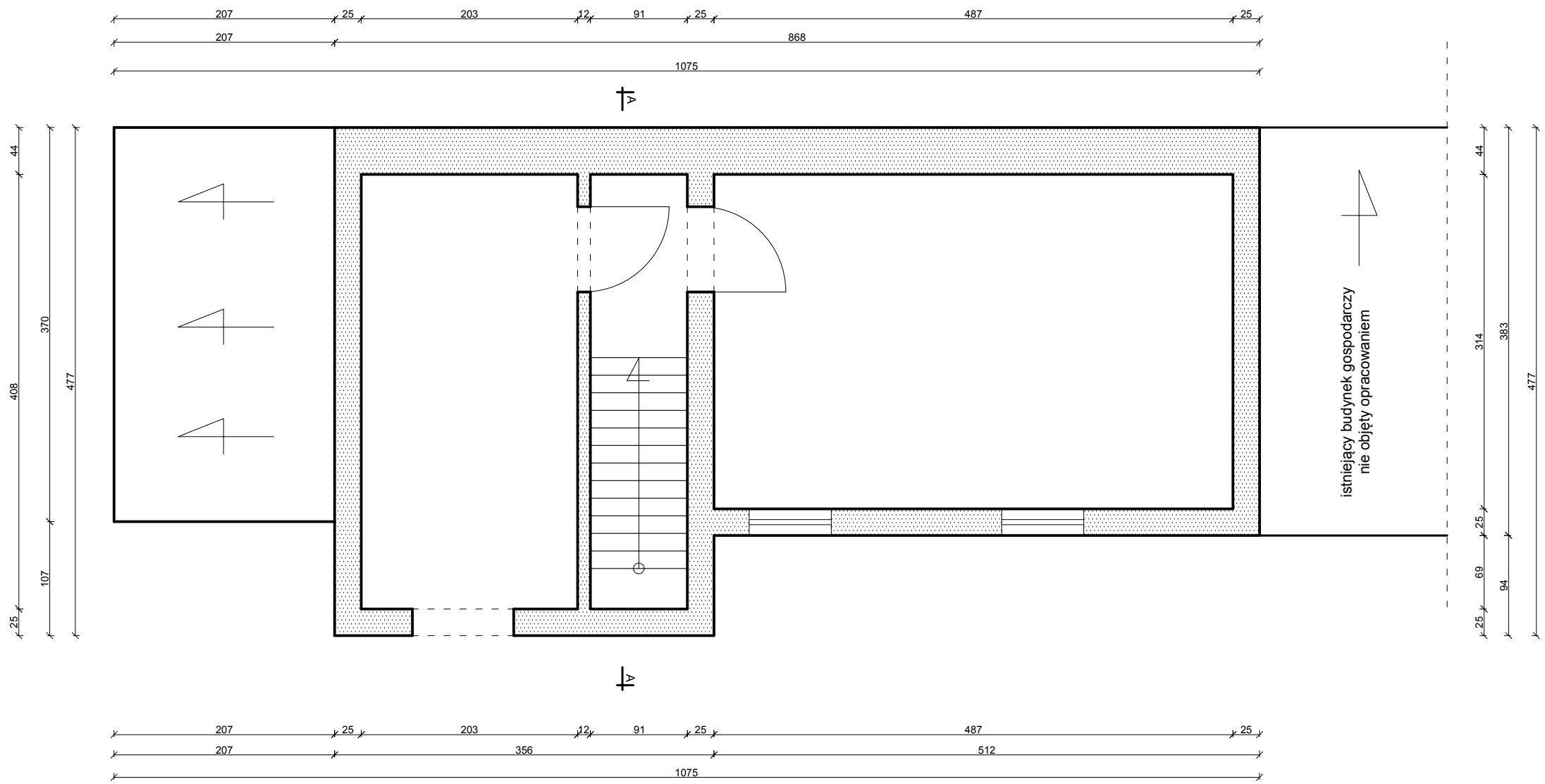
Pracownia Projektowa M&W

ul. Jesienna 18 tel.: +48 697-978-872
58-301 Wałbrzych e-mail: w.czerwinski@yahoo.pl



OPRACOWAŁ:	inż. Mateusz Czerwiński
PROJEKTOWAŁ:	mgr inż. Wojciech Czerwiński
INWESTOR:	Gmina Lubawka pl. Wolności 1, 58-420 Lubawka
OBIEKT:	budynek gospodarczy przy pl. Jana Pawła II 7 w Lubawce
TYTUŁ RYSUNKU:	rzut parteru budynku gospodarczego
DATA:	26-03-2019
SKALA:	1:50
RYSIŁOŚĆ:	1/5

rzut piętra



UWAGI:

1. Wszystkie roboty należy wykonać zgodnie z Polskimi Normami, Warunkami technicznymi wykonania i odbioru robót, budowlanych opracowanymi przez Instytut Techniki Budowlanej oraz zasadami wiedzy i sztuki budowlanej ;
2. Wszystkie wymiary należy sprawdzić na budowie ;
3. Wszystkie elementy składowe przyjmować na podstawie zweryfikowanych obmiarów rzeczywistych na obiekcie ;
4. Rysunki rozpatrywać łącznie z informacjami zawartymi w części opisowej ;
5. Po rozebraniu budynku gospodarczego zabezpieczyć mur wykonany z bloczków M6 przed utratą stateczności ;
6. Jeżeli komórki domurowano do budynku gospodarczego, to po rozebraniu budynku gospodarczego pozostawić ścianę stanowiącą wspólną część ;

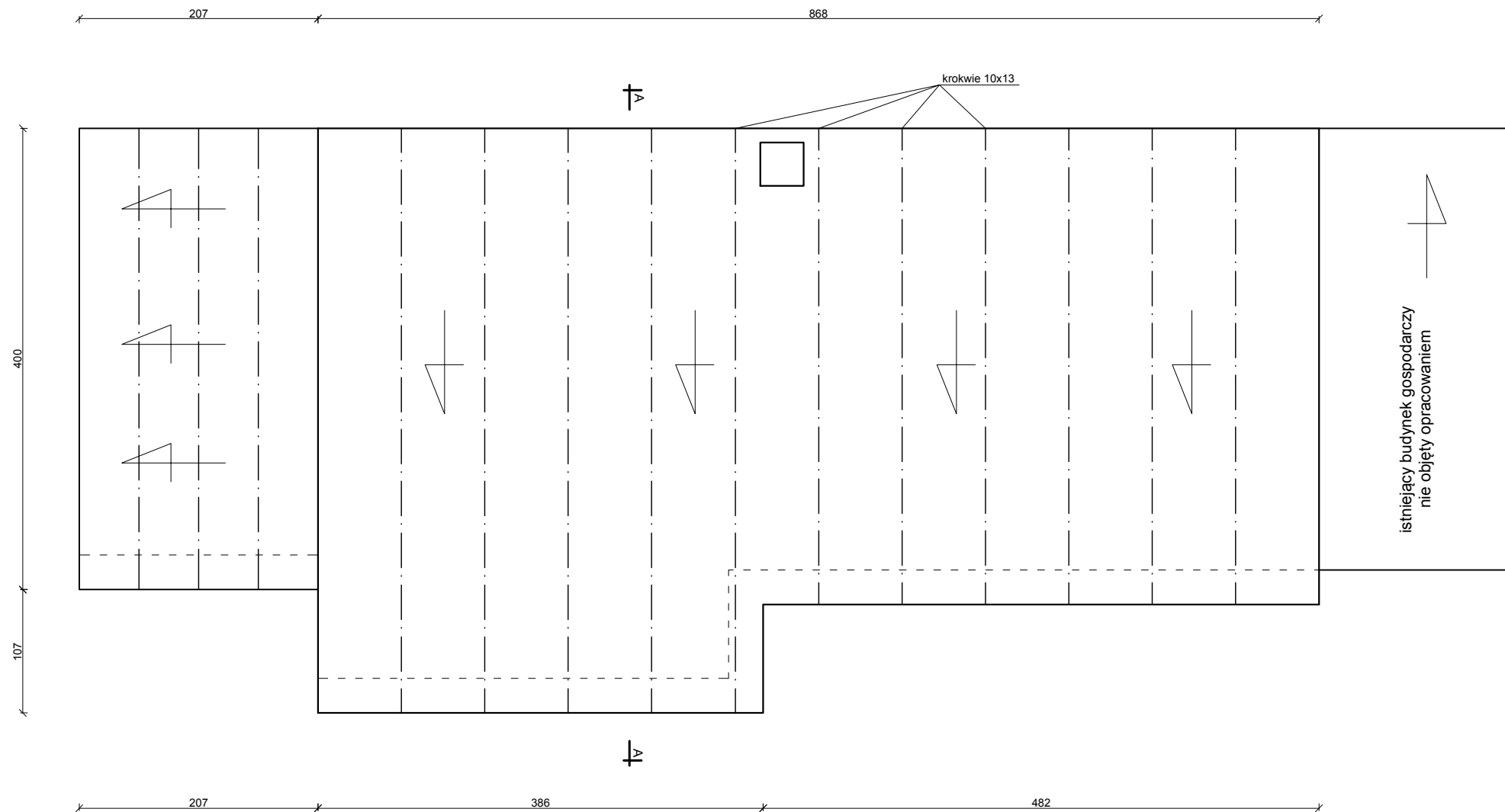
Pracownia Projektowa M&W

ul. Jesienna 18 tel.: +48 697-978-872
58-301 Wałbrzych e-mail: w.czerwinski@yahoo.pl

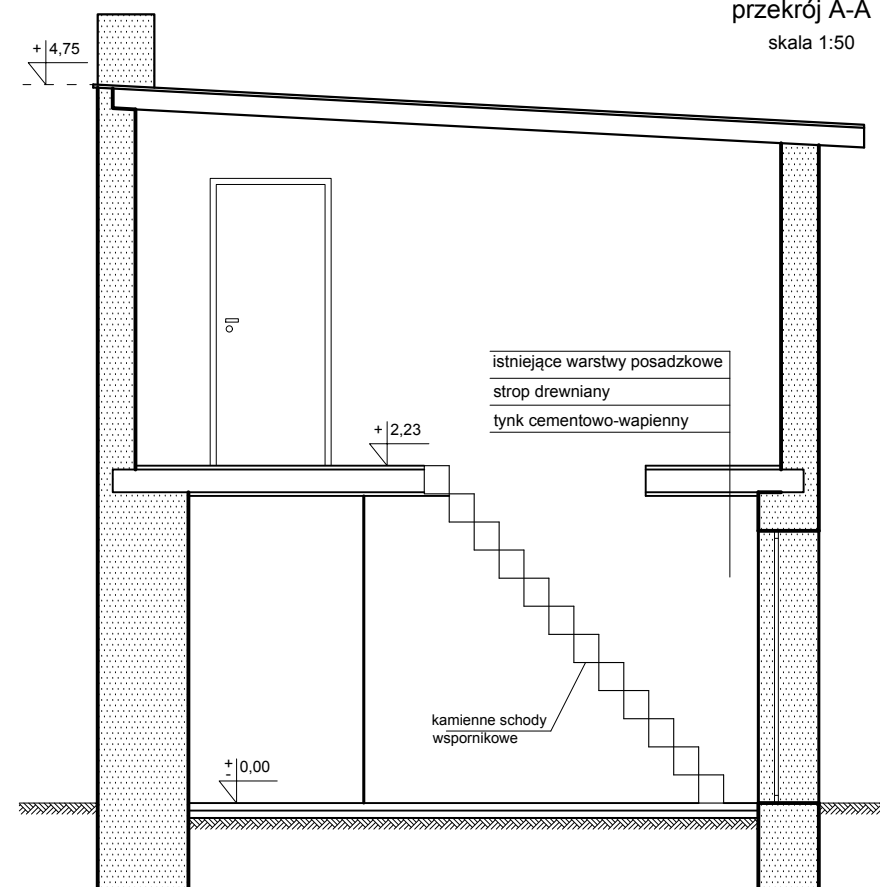


OPRACOWAŁ:	inż. Mateusz Czerwiński				
PROJEKTOWAŁ:	mgr inż. Wojciech Czerwiński				
INWESTOR:	Gmina Lubawka pl. Wolności 1, 58-420 Lubawka				
OBIEKT:	budynek gospodarczy przy pl. Jana Pawła II 7 w Lubawce				
TYTUŁ RYSUNKU:	rzut piętra budynku gospodarczego				
DATA:	26-03-2019	SKALA:	1:50	RYS/ILUŚĆ:	2/5

rzut dachu



przekrój A-A
skala 1:50



UWAGI:

1. Wszystkie roboty należy wykonać zgodnie z Polskimi Normami, Warunkami technicznymi wykonania i odbioru robót, budowlanych opracowanymi przez Instytut Techniki Budowlanej oraz zasadami wiedzy i sztuki budowlanej ;
2. Wszystkie wymiary należy sprawdzić na budowie ;
3. Wszystkie elementy składowe przyjmować na podstawie zweryfikowanych obmiarów rzeczywistych na obiekcie ;
4. Rysunki rozpatrywać łącznie z informacjami zawartymi w części opisowej ;
5. Po rozebraniu budynku gospodarczego zabezpieczyć mur wykonany z bloczków M6 przed utratą stateczności ;
6. Jeżeli komórki domurowano do budynku gospodarczego, to po rozebraniu budynku gospodarczego pozostawić ścianę stanowiącą wspólną część ;

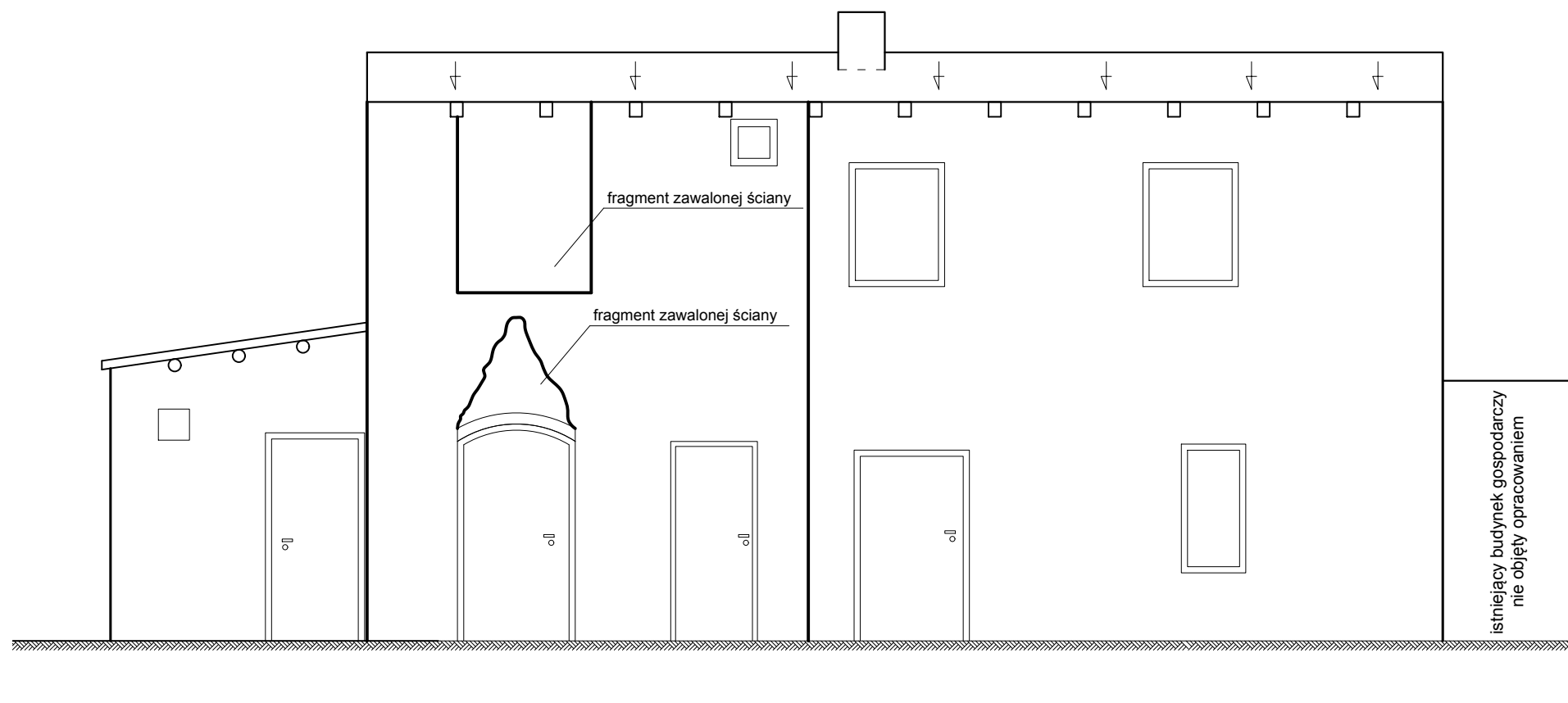
Pracownia Projektowa M&W

ul. Jesienna 18 tel.: +48 697-978-872
58-301 Wałbrzych e-mail: w.czerwinski@yahoo.pl

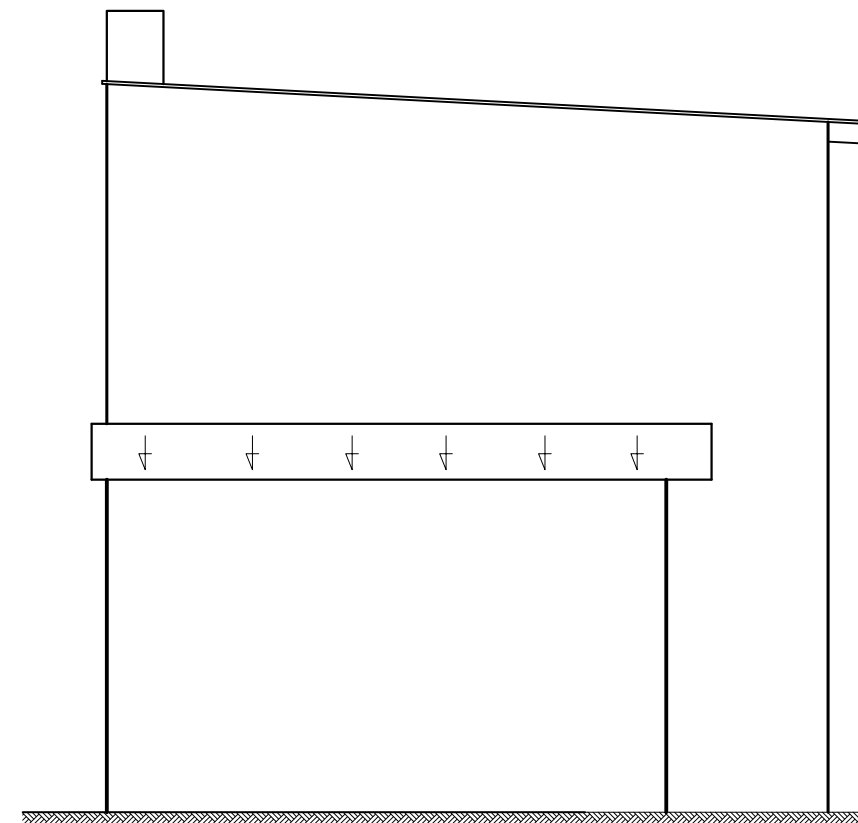


OPRACOWAŁ:	inż. Mateusz Czerwiński				
PROJEKTOWAŁ:	mgr inż. Wojciech Czerwiński				
INWESTOR:	Gmina Lubawka pl. Wolności 1, 58-420 Lubawka				
OBIEKT:	budynek gospodarczy przy pl. Jana Pawła II 7 w Lubawce				
TYTUŁ RYSUNKU:	rzut dachu i przekrój A-A				
DATA:	26-03-2019	SKALA:	1:50	RYS/ŁOŚĆ:	3/5

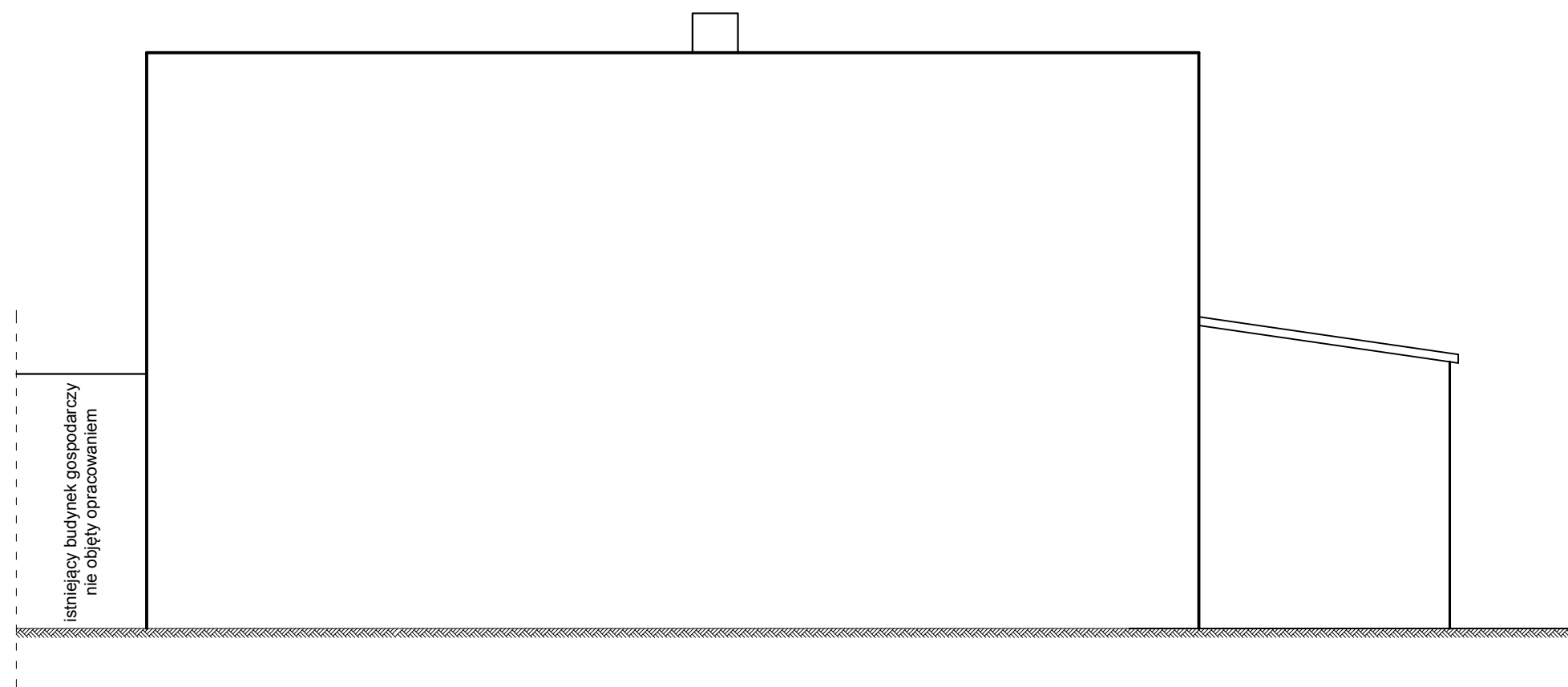
elewacja frontowa



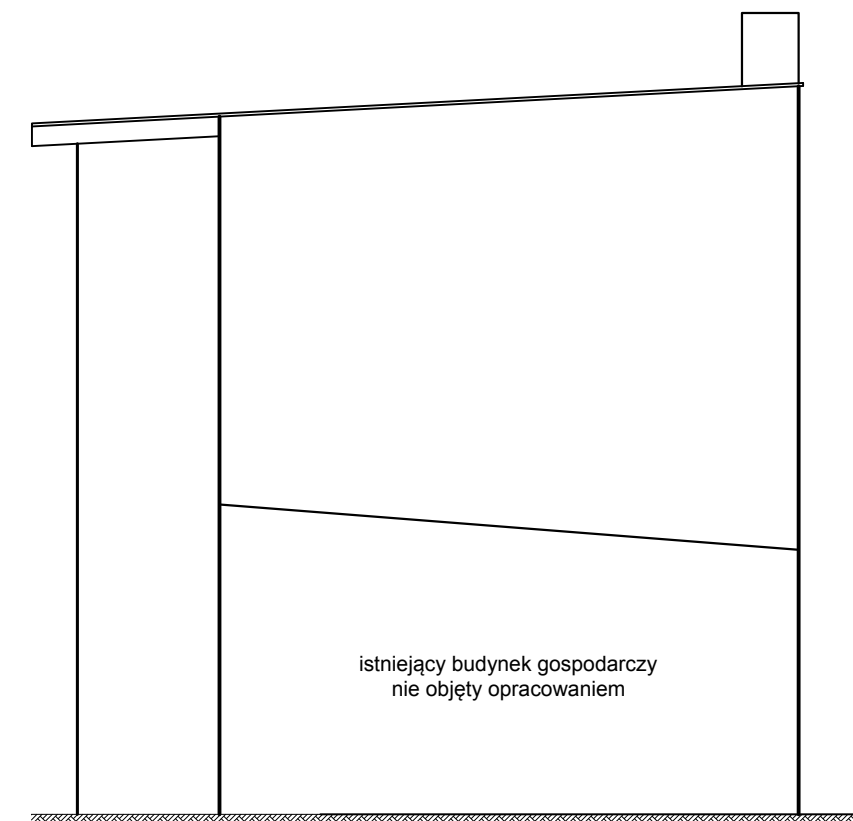
elewacja szczytowa lewa



elewacja tylna



elewacja szczytowa prawa



UWAGI:

1. Wszystkie roboty należy wykonać zgodnie z Polskimi Normami, Warunkami technicznymi wykonania i odbioru robót, budowlanych opracowanymi przez Instytut Techniki Budowlanej oraz zasadami wiedzy i sztuki budowlanej ;
2. Wszystkie wymiary należy sprawdzić na budowie ;
3. Wszystkie elementy składowe przyjmować na podstawie zweryfikowanych obmiarów rzeczywistych na obiekcie ;
4. Rysunki rozpatrywać łącznie z informacjami zawartymi w części opisowej ;
5. Po rozebraniu budynku gospodarczego zabezpieczyć mur wykonany z bloczków M6 przed utratą stateczności ;
6. Jeżeli komórki domurowano do budynku gospodarczego, to po rozebraniu budynku gospodarczego pozostawić ścianę stanowiącą wspólną część ;

Pracownia Projektowa M&W

ul. Jesienna 18 tel.: +48 697-978-872
58-301 Wałbrzych e-mail: w.czerwinski@yahoo.pl



OPRACOWAŁ:	inż. Mateusz Czerwiński				
PROJEKTOWAŁ:	mgr inż. Wojciech Czerwiński				
INWESTOR:	Gmina Lubawka pl. Wolności 1, 58-420 Lubawka				
OBIEKT:	budynek gospodarczy przy pl. Jana Pawła II 7 w Lubawce				
TYTUŁ RYSUNKU:	elewacje				
DATA:	26-03-2019	SKALA:	1:50	RYS/ILUŚĆ:	4/5